



TÍTULO
PINTAR CON EL TACTO



AUDIOVISUAL
Visita virtual

MATERIAL ADICIONAL
Folleto exposición, sitio web y dossier de prensa.

VARIABLES QUE SE PUEDEN TRABAJAR
Identificación y expresión emocional, empatía y creatividad

CONTEXTO ESCOLAR
Identidad personal, convivencia escolar.

EDAD RECOMENDADA
De 3 a 5 años.

SINOPSIS
El trabajo escultórico de Joan Miró es especialmente personal y libre, configura un mundo propio que podemos denominar en ocasiones como «mironiano». Esta exposición recoge más de un centenar de esculturas, objetos y yesos con los que Joan Miró ensambla y crea sus obras. Además de dibujos preparatorios, fotografías y videos.

REFERENTE TEÓRICO: la creatividad es una habilidad imprescindible para trabajar en nuestro alumnado y de este modo desarrollar una nueva mirada hacia la realidad, ayudándoles a crear nuevas respuestas ante los problemas del día a día. El arte, es la herramienta perfecta para ello y en esta actividad, a través de las esculturas de Joan Miró, indagaremos en su proceso creativo, descubriendo las distintas formas de elaborar una obra de arte, partiendo de objetos cotidianos y mirando más allá de los mismos.

RAZÓN DE SER: En esta exposición, tenemos la oportunidad de conocer a fondo el proceso creativo del artista Joan Miró y replicarlo con distintas actividades que nos ayuden a comprender el proceso que existe detrás de la creación de una de sus esculturas. En la primera fase introduciremos al artista, en las siguientes, con ayuda de la visita virtual, desarrollaremos propuestas que nos acercan a su trabajo con objetos para que ellos mismos puedan experimentar tal y como lo hacía el artista. La propuesta de continuidad es una actividad de creación que, tras la experimentación, ayuda a afianzar los conceptos trabajados de una forma lúdica.

Materiales:

El profesor tendrá que preparar algunos materiales previos a la actividad. Una cuchara de madera, una lata vacía, una caja de cartón, papel de caramelo, almendra con cáscara y una piedra pequeña.

DESARROLLO

1º Fase: Ebanista, orfebre y escultura

El educador comenzará explicando la historia de Joan Miró: *“Miró, era un niño que nació en Barcelona 1893. Su padre era relojero, sus abuelos eran ebanistas orfebres. ¿Sabéis lo que es un relojero? La persona que hace relojes. ¿Y sabéis lo que es un ebanista? Es la persona que trabaja con la madera y construye muebles y objetos de este material. Por último, ¿sabéis lo que es un orfebre? Es la persona que trabaja con metales y, por ejemplo, hace joyas. Todas estas son profesiones que trabajan con las manos. Lo que hacía que en la familia de Miró fueran ágiles con las manos y estuvieran acostumbrados a tocar, moldear, reparar y crear objetos. A él siempre le había gustado dibujar y jugar a crear objetos a los que llamamos esculturas. ¿Alguien sabe lo que es una escultura? ¿qué diferencia hay entre un dibujo y una escultura? Una escultura tiene volumen, forma, dimensión mientras que un dibujo es plano.*

Cuando Miró tenía 19 años, le sucedió un hecho que le marcó, como artista, para siempre. Aprendió a dibujar tocando. ¿Cómo? Vamos a descubrirlo.”

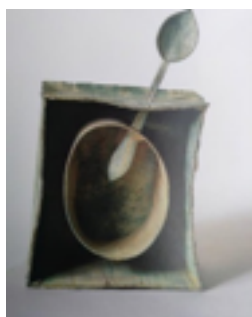
2º Fase: Pintar con el tacto.

Pedimos a tres voluntarios que cierren los ojos e intenten adivinar los objetos que les damos tocándolos (les damos una cuchara, una caja de cartón y una lata). Los objetos se guardarán de nuevo y los alumnos tratarán de dibujar el objeto que han tocado sin haberlo visto. El resto del grupo se mantendrá en silencio.

“Ahora, vemos a hacer un juego que a Miró le sorprendió. Para ello necesito tres voluntarios que cierren los ojos, os daré a cada uno un objeto que tenéis que tocar sin mirar. [El educador deja el tiempo

necesario y retira los objetos]. A continuación, abrid los ojos y dibujad en la pizarra los objetos que habéis tocado ¡Muy bien! Efectivamente, estos son los objetos, pero fijaros, habéis conseguido adivinarlos sin mirar solo con las manos, tocando, con el tacto. Ahora, os voy a pedir que juntéis estos objetos, los pongáis unos encima de otros, unos dentro de otros, como se os ocurra para crear con ellos algo nuevo [les pediremos que repitan la acción varias veces hasta que la creación sea algo similar a *L'Horloge du Vent*. ¡Fenomenal! Mirad, de esta forma, tocando objetos y juntándolos a otros es de la misma forma en la que Miró creaba sus esculturas, como acabáis de hacer vosotros.”

Con este ejercicio, Francesc Galí enseñó a Miró a dibujar **sintiendo lo que dibujaba**, y este desarrollo del sentido del tacto fue lo que despertó el gusto por crear esculturas cuyo punto de partida fueran la unión de objetos cotidianos para crear cosas nuevas. Se propone a los alumnos que **ensamblen** los objetos que han tocado y dibujado de distintas maneras hasta dar lugar a *L'Horloge du Vent*.



L'Horloge du vent / El Reloj del viento, 1967
Bronce. 51 x 29,5 x 16 cm
Fundició Parellada, Barcelona - Ejemplar P.A.
1/1
Colección particular

Cuando hayan conseguido llegar a esa obra, realizaremos un paseo por la visita virtual de ese espacio. Haremos énfasis en la originalidad de la obra de

Miró, que ensamblaba objetos cotidianos y los convertía en obras de arte.

“A continuación, vamos a ver algunas obras que ha creado Miró. ¿Qué cosas os llaman la atención? ¿qué tipo de objetos encontramos en este espacio? ¿alguna de las obras os recuerda a algo?”

Este tipo de uniones de objetos eran los puntos de partida de las obras de Miró.

3º Fase: Objetos cotidianos.

Pasaremos al segundo espacio y nos detendremos en las **vitrinas del fondo**, analizando el tipo de objetos que encontramos. Hablamos sobre estos objetos, cuáles conocemos y cuáles no. Podemos intentar adivinar, y llegar a la conclusión de que son objetos del campo y cotidianos, objetos cercanos a cada uno de nosotros. Trabajaremos sobre los objetos que tenemos a nuestro alrededor, si alguno de ellos es especial y cómo nos hacen sentir.

“A Joan Miró le gustaba mucho pasear, en sus paseos miraba a su entorno de forma especial, de este modo, iba encontrando objetos que, aparentemente eran normales, pero que para él adquirían un valor especial. Los recogía y llevaba a su estudio donde más adelante pasaban a formar parte de una obra de arte. Miró sentía atracción por objetos que pasaban inadvertidos.”

4º Fase: Experimentación.

En el espacio tres se encuentran las obras más experimentales de Miró. Vamos a ver que estas esculturas (pruebas realizadas en yeso) están creadas a partir de objetos cotidianos, que el combinaba. El papel de un caramelo, una almendra y una piedra. Con el alumnado, intentaremos adivinar qué objetos forman parte de la escultura.

Nos daremos cuenta de que son objetos cotidianos a los que Miró les ha dado otro tamaño. Hablaremos de la escala y cómo percibimos los objetos de ma-

nera distinta en relación a su tamaño (la almendra y la piedra pueden parecer un búho, el papel de caramelo un personaje...) pero son objetos que, combinados y cambiados de tamaño, crean esculturas y obras de arte.



Personnage / Personaje, 1970

Modelo ampliado en yeso (canto rodado y almendra). 83,5 x 33 x 28 cm

Colección particular

Tête / Cabeza, 1978

Modelo definitivo en yeso con grafismos a rotulador. 111 x 67 x 25 cm

Colección particular

“Como hemos visto, a Miró le gustaba jugar y combinar distintos objetos que tenía al alcance de su mano, en esta sala vamos a centrar nuestra atención en estas dos esculturas.”

“¿Qué creéis que son? ¿a qué se os parece? ¿por qué? ¿qué objetos ha podido utilizar Miró para crearlas? Y si pensamos que son objetos pequeños que él ha cambiado de tamaño ¿qué objetos podrían ser? ¿Por qué lo habrá hecho así? Ahora, vamos a experimentar con distintos objetos, como hacía Miró.”

Les daremos envoltorios de caramelos para que experimenten e intentaremos que hagan algo similar a *Tête 1978*. Les dejaremos piedras y almendras para que las combinen hasta crear su propia escultura, esto nos ayudará a hacer hincapié en la diferencia

de tamaño y cómo la escala puede ser un elemento más con el que jugar a la hora de crear una obra de arte, habrá combinaciones que se acerquen a *Personnage 1970*.

5º Fase: Espacio color.

A finales de los años 60, Joan Miró comienza a pintar sus esculturas empujado por su amigo A. Giacommetti. Para pintar sus esculturas empleaba los mismos colores que para sus cuadros, son colores básicos y generalmente usa los mismos.

En el [siguiente espacio](#), nos centraremos en cómo el color cambia nuestra percepción de una obra. Podemos comparar con las esculturas de bronce o yeso que hemos visto previamente y trabajar la identificación y expresión emocional que sugiere cada uno de los colores de las obras.

“Ahora, vamos a investigar otras obras. Quiero que nos fijemos bien en qué cosas cambian en estas esculturas. ¿Veis alguna diferencia con las anteriores? ¿Hay algo que os llame la atención? ¿Qué sucede con el color en esta sala? ¿Las obras anteriores tenía color? ¿Por qué habrá decidido Miró pintarlas? ¿Qué colores encontramos? ¿Cómo os hacen sentir estas esculturas pintadas? ¿qué emociones os sugieren? ¿Son colores alegres o tristes? Vemos que, en este momento, Joan Miró ha decidido pintar sus esculturas, darlas color para que, de esta manera, nos transmitan cosas diferentes. Por ejemplo, cuando nos sentimos alegres ¿cómo es nuestra cara? ¿qué colores podrían ser alegres? Y, por ejemplo, cuándo estamos tristes ¿qué cara ponemos? ¿qué colores podrían ser más tristes? ¿Y cuándo estamos enfadados?”

El educador ayudará en el proceso y explicará las emociones básicas, cada alumno identificará un color para cada emoción básica.

“A lo largo de esta visita hemos podido descubrir cómo Joan Miró creaba sus esculturas, experimentando con objetos del día a día, ensamblándolos y

dándoles color. A continuación, vamos a crear nuestras propias esculturas tal y como hacía él."

PROPUESTA DE CONTINUIDAD

Taller de creación de esculturas.

Una vez hemos ido viendo y experimentando el proceso creativo de Joan Miró es el momento de que los alumnos creen. Colocaremos previamente algunos objetos cotidianos por el aula, en mesas o distintos espacios del patio, colegio... Estos objetos tendrán que ser de distintas familias (metal, madera, juguetes, piedras...)

Miró buscaba crear poesía visual con sus esculturas, uniendo objetos que aparentemente no tenían conexión. Se encontraba con objetos que le atraían, los recogía e iba trabajando sobre ellos y estas uniones por lo que proponemos a los alumnos que den un paseo por el aula, jardín o parque cercano recogien-

do los objetos que les llamen su atención. Haciendo hincapié en esta nueva mirada, y fijándonos en objetos que aparentemente no llaman nuestra atención, pero pueden llegar a convertirse en obras de arte, replicando el proceso creativo de Miró.

Una vez todos tengamos dos o tres objetos, experimentaremos distintas formas de unirlos, probando hasta que el alumno decida que ha creado su escultura.

El docente puede tener preparados algunos objetos con imanes, cola o celo para unir estas piezas o simplemente apoyarlas unas en otras.

Posteriormente, podemos darles color y pensar un título para cada una de estas esculturas únicas.