

# Crea tu Historia Musical

CUADERNILLO  
PARA LLEVAR A  
CABO UNA PUESTA  
EN ESCENA



FUNDACIÓN  
BOTÍN

# Créditos

## **Produce**

Fundación Botín

## **Contenidos**

Gabriela Olcoz

## **Fotografías**

Paula Lupiañez

## **Diseño y maquetación**

Baixa Studio

## **Edición**

Fundación Botín 2023

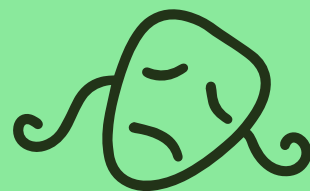
Pedruca 1, 39003 Santander

**ISBN: 978-84-15469-97-1**

© Fundación Botín, 2023

© de los textos: su autora

© de las fotos: su autora



# Índice

<b>Presentación</b>	<b>4</b>
<b>1. Elección del espacio</b>	<b>6</b>
1.1 Definir espacios	6
1.2 Organización	6
1.3 Necesidades	7
1.4 Equilibrio	7
1.5 Musicales	7
<b>2. Escenografía</b>	<b>9</b>
2.1 Decisión artística	9
2.2 Cambios escenográficos	9
2.3 Realización y materiales	10
2.4 Fotografías de escenas	12
2.5 Creación conjunta	13
2.6 Espacio para la escenografía	13
2.7 Proyecciones de escenografía	14
<b>3. Iluminación</b>	<b>15</b>
3.1 Transiciones	15
3.2 Iluminación dirigida a un espacio del escenario	16
3.3 Iluminación como parte de la escenografía	16
3.4 Elementos lumínicos	17
3.5 Iluminación del musical	17
<b>4. Espacio sonoro</b>	<b>18</b>
4.1 Música para transiciones	18
4.2 Sonido ambiente	18
4.3 Efectos sonoros puntuales	19
4.4 Microfonía	19
<b>5. Efectos especiales</b>	<b>20</b>
<b>6. Vestuario</b>	<b>21</b>
6.1 Criterio artístico	21
6.2 Búsqueda del vestuario	21
6.3 Plasticidad del vestuario	22
6.4 Complementos	22
6.5 Maquillaje y peinado	23
6.6 Cambios de vestuario	23
<b>7. Utilería</b>	<b>24</b>
<b>8. Glosario</b>	<b>26</b>

# Presentación

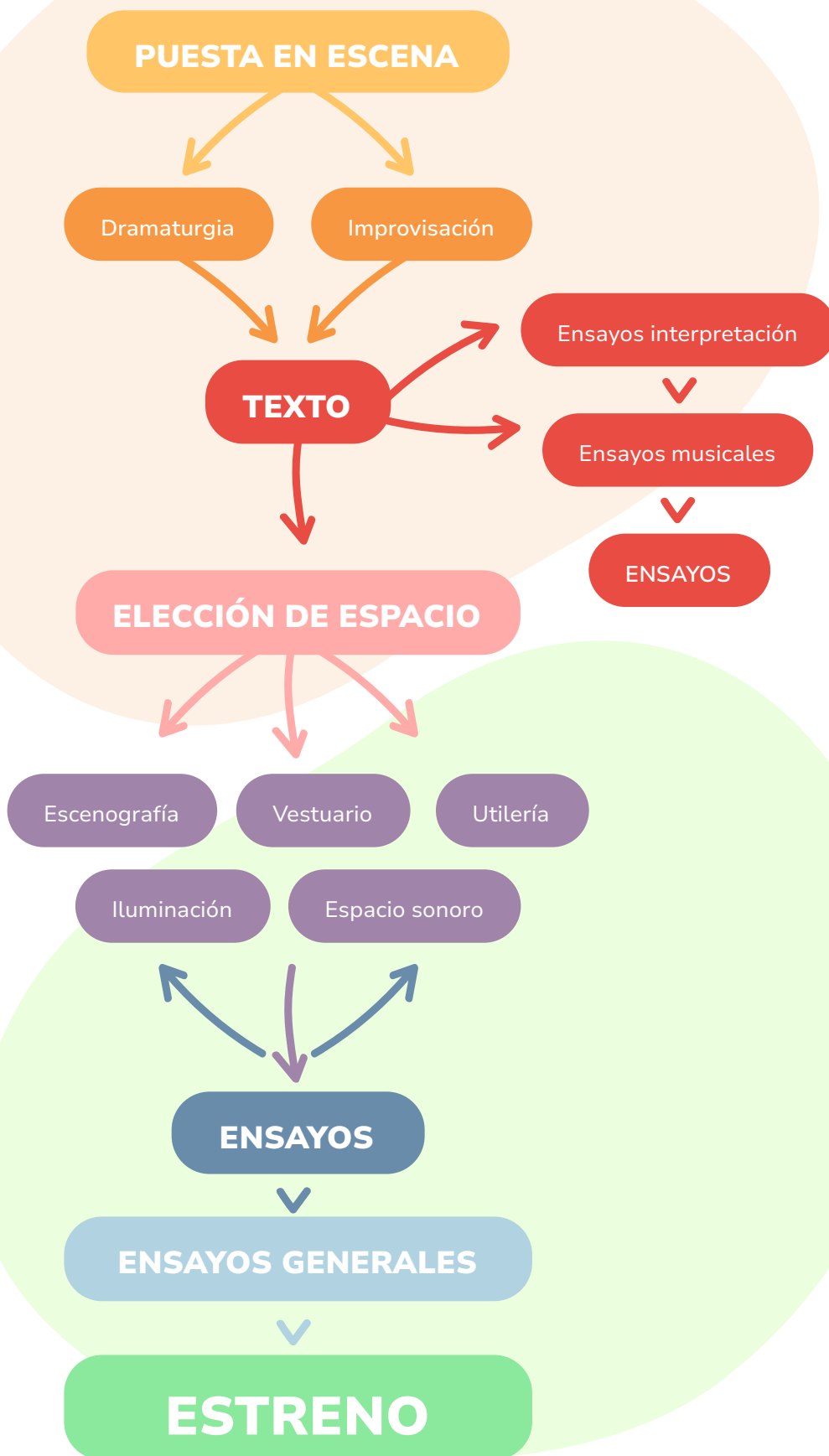
En documentos anteriores se ofrece un **Cuadernillo para crear guion y letras propias**, teniendo en cuenta que el texto teatral es una obra literaria escrita para ser representada en un teatro y ante un público. En este momento vamos un paso más allá para crear la puesta en escena del espectáculo dramático musical.

Esta serie de pautas está creada por una especialista en artes escénicas y tiene como objetivo que docentes sin conocimientos previos en esta materia, puedan dirigir una obra de teatro. Se facilitarán herramientas suficientes para poder desarrollar y representar un espectáculo musical.

A continuación se explica el orden necesario para dirigir un texto teatral y musical y se desarrollan los puntos imprescindibles que hay que abordar a la hora de comenzar una propuesta escénica.

Este material forma parte del recurso *Crea tu historia musical* y se integra como una de las disciplinas artísticas que intervienen en el proceso creativo.

No olvidemos que a lo largo de este proceso las habilidades emocionales, sociales y creativas deben estar presentes en todo momento en la línea de otros recursos de *Educación Responsable* de la Fundación Botín.



# 1. Elección del espacio

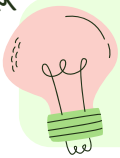
Toma de decisiones responsable, Autocontrol y Habilidades de interacción

## 1.1 Definir espacios

Uno de los primeros pasos a seguir es, una vez se tenga el texto, definir los espacios por los que transcurre la acción de la obra que se trabaja. Si se va a tener un espacio único, algo que facilita mucho el trabajo de escenografía, o por el contrario, por exigencias de la acción, se necesitan diferentes espacios.

Es importante definir las entradas y salidas al escenario, estas siempre definirán el lugar que se le asignemos.

Ejemplo

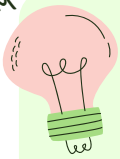


Si la escena se desarrolla en un salón y los personajes entran y salen a las diferentes estancias de una casa, cada vez que un personaje acuda o venga, por ejemplo, de la cocina deberá utilizar siempre la misma entrada/salida.

## 1.2 Organización

Si se decide utilizar diferentes espacios siempre se debe aplicar la lógica de las entradas y salidas. Cada espacio escénico tendrá sus propias entradas y salidas. Hay que tener en cuenta que, si el personaje sale por la izquierda, deberá entrar por ese mismo **hombro**, según lo que indique el texto.

Ejemplo



Pongamos que la escena transcurre en un bosque. Un personaje sale por un lateral izquierdo, deberá entrar por ese mismo lado, si el texto no indica una modificación. Si la entrada y salida es rápida siempre tendrá que utilizar el mismo lado. Si, por ejemplo, el personaje se ha perdido en el bosque, en esta ocasión podría volver a la escena por otra salida, ya que está justificado. Pero siempre debe ir apoyado por el texto. Con esta explicación, el público no verá incoherente que utilice otra entrada.

Cada escena es diferente y aunque utilicen el mismo decorado durante todo el acto, se puede hacer un nuevo planteamiento de entradas/salidas por cada una de ellas. Las estructuras espaciales se pueden modificar según convenga cada vez que empecemos una escena nueva.

### 1.3 Necesidades

Si un mismo espacio exterior lo utilizan varios grupos de actores, las entradas y salidas pueden variar para cada grupo. Siempre es recomendable utilizar el mismo reparto espacial con cada grupo en particular.

Si el acto se desarrolla en exterior (parque, plaza, bosque, desierto), cada vez que empieza una escena, con un nuevo reparto que aún no ha salido a escena, podrá tener una nueva estructura de entradas y salidas.

Ejemplo



Seguimos en un bosque, las escenas son de varios grupos de animales que van haciendo escenas de 4 en 4 actores. Cada vez que sale un nuevo grupo de intérpretes la disposición de entradas/salidas puede cambiar, pero si vuelve a escena, por ejemplo, el primer grupo que ha actuado ahí sí se debe respetar el planteamiento marcado al comienzo.

### 1.4 Equilibrio

Se pueden modificar las entradas/salidas para que la puesta en escena sea equilibrada y que los actores no entren o salgan siempre por el mismo lado. También es importante que, si un grupo está saliendo por el lado derecho la siguiente escena entre por el lado izquierdo, así las transiciones son más fluidas y se ayuda a los actores a estar preparados para su intervención.

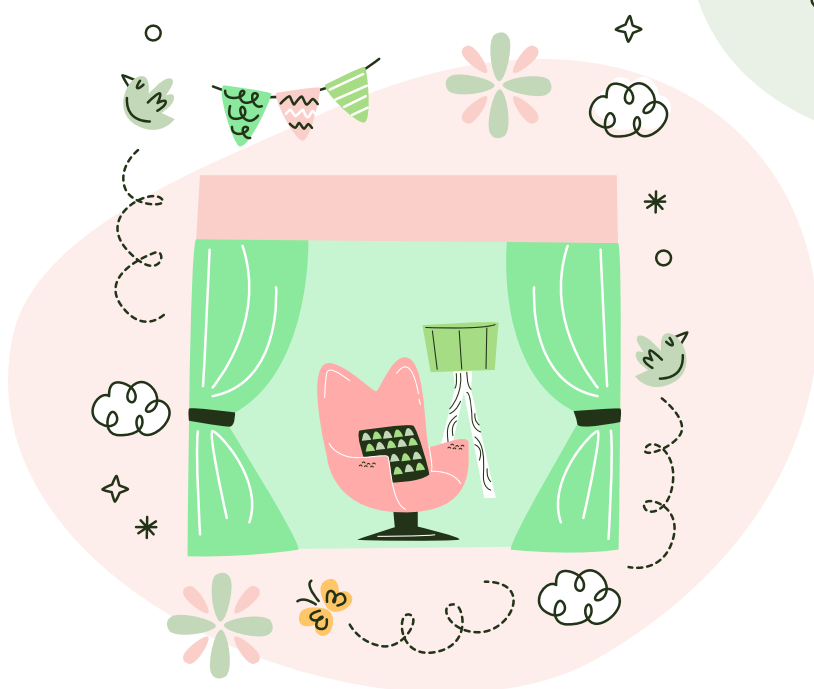
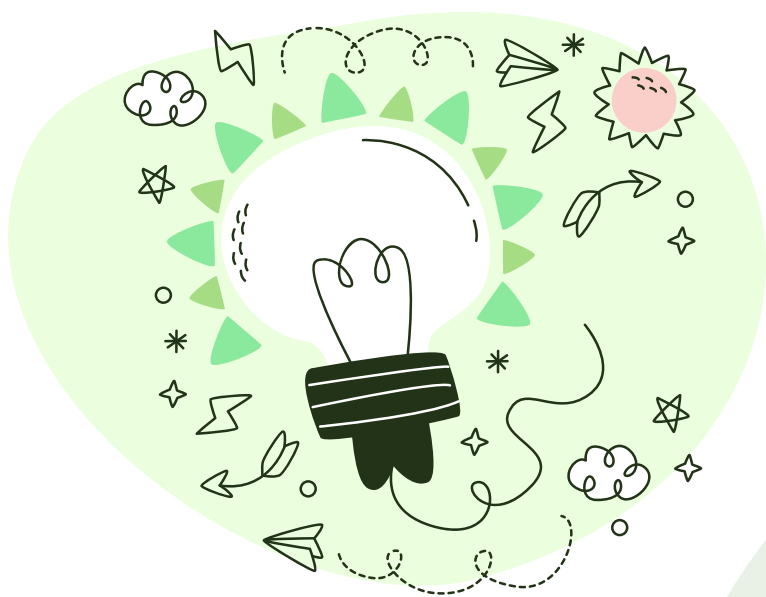
### 1.5 Musicales

En ocasiones, la exigencia de la obra teatral puede llevar a utilizar todas las entradas al mismo tiempo. Esto ocurre habitualmente en los números musicales. En ese caso, muchas veces los actores deben salir a escena todos a la vez y, por tanto, su acceso se realizará por todas las entradas disponibles. Esto permitirá organizar una salida armónica y equilibrada. Una vez finalizado el número musical los intérpretes pueden desaparecer por cualquiera de las salidas sin necesidad de una justificación dramática.

## Parte técnica

El objetivo es transformar el escenario, sala o salón de actos donde se vaya a representar la función, en el espacio o espacios dónde se desarrolle la historia que se va a contar.

Para ello, se pueden utilizar efectos lumínicos, sonoros o escenográficos. Dando referencias sensoriales, espaciales y temporales para entender donde se ubican las acciones de los personajes.





## 2. Escenografía

**Toma de decisiones responsables, Creatividad, Autocontrol y Habilidades de interacción**

### 2.1 Decisión artística

Una vez definido espacialmente las escenas hay que pensar qué tipo de escenografía se va a utilizar. Esta va a ayudar a que el público, desde el primer momento, tenga información sobre el lugar y el tiempo en el que transcurre la obra. Para que esto suceda hay numerosas opciones, desde que la escenografía represente un espacio realista hasta que sea un escenario vacío. En esta última opción los personajes con el vestuario y la utilería, que son los objetos que salen y se utilizan en la escena, darán pautas al espectador para que este sepa donde se desarrolla la escena.

La escenografía traslada a un tiempo y lugar desde donde se va a contar una historia. Debe apoyar e informar, pero no debe ser la protagonista. Es importante que espacialmente no dificulte el desarrollo de las escenas, donde los verdaderamente importantes son los actores.

*Ejemplo*



En el primer acto la obra transcurre en un colegio y el segundo acto en un bosque. Podemos pintar paneles con librerías y colocar alguna mesa y sillas. Si para el segundo acto ya no hay presupuesto, y lo que se decide es dejar el escenario vacío, los actores entrarán con mochilas y material de montaña. Solo con esto el espectador reconocerá que han cambiado de espacio.

Los recursos económicos, técnicos y espaciales definirán las posibilidades de la escenografía.

### 2.2 Cambios escenográficos

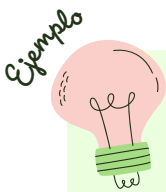
Los cambios escenográficos se pueden hacer a vista del público, como una transición entre escena y escena o bien a telón echado o con oscuridad.

Partiendo de los recursos que se tengan, se buscarán los cambios escenográficos que mejor se adapten al desarrollo de las escenas. Los cambios excesivos son negativos para el buen desarrollo del espectáculo.

Si se decide hacerlo a vista del público, debe ser con un cambio rápido en el que los actores intervengan y quede diferenciado de la acción dramática. Esto puede venir apoyado por música o iluminación para que el espectador sea consciente de que no forma parte de la trama de la función.

Si el cambio se hace a telón echado o se hace un descanso, los cambios deben ser rápidos y no abusar de este recurso para no interferir en el ritmo de la función y que el espectador no pierda el hilo narrativo o el interés. No se debe abusar de este recurso.

Si la obra transcurre en varios interiores se puede utilizar la misma escenografía cambiando pequeños detalles, así el espectador tendrá información suficiente para saber que se ha cambiado de espacio. Solo con el cambio de un cuadro, una silla, una lámpara, un jarrón, se ayuda a situar la acción en un espacio diferente.



La escena es en exterior, pero las escenas anteriores y/o posteriores son en interior, lo mejor es que los actores interpreten esta escena en **proscenio** (parte delantera del escenario) con un efecto sonoro (de ciudad, música, timbre, llamada móvil, etc.) ya se está dando información de estar en un espacio diferente al anterior. Puede desarrollarse toda la escena sin que haya más cambios de escenografía que distraen y pueden acabar cansando al espectador.

## 2.3 Realización y materiales

Hay que conseguir una escenografía que dé la opción a muchos cambios de espacios sin grandes esfuerzos.

La escenografía debe ser ligera para facilitar los cambios, si los hubiera. Por ello es importante el tipo de material que se elija para su elaboración. Una buena opción es trabajar con cartón.

Puede ser una estructura plana en la que se pinta o se da volumen con papel, o bien, partiendo de cajas de cartón, se pueden hacer estructuras para simular armarios, librerías, farolas.

Si se trabaja con estructuras, se dibujará sobre el cartón el motivo necesario para la escenografía. Este tipo de armazón da la posibilidad de pintar en cada lado un motivo diferente. Puede ser un cuadrado y un triángulo que solo con girarlo te traslada a otro espacio. Este es un cambio muy rápido que se puede hacer a vista del público.

Una vez recortado los motivos se pueden pintar o añadir más cartón para hacer relieve. Otra opción es hacer los relieves con papel o materiales semejantes y apropiados. También se puede utilizar tela, aunque en este caso, su construcción tiene un coste más elevado.

Lo bueno de usar estos materiales es que puedes ir construyendo la escenografía como un proyecto de arte, por lo que los profesores de la asignatura de **plástica** pueden colaborar en su construcción mediante técnicas de dibujo utilizando **la fuga y la perspectiva**.

Para conseguir la atmósfera deseada, necesitamos que toda la caja escénica tenga la temática que hemos decidido usar. Hay que tener en cuenta que el escenario no es solo la parte frontal del escenario. Los hombros (laterales de la caja escénica) también deben apoyar a la escenografía.

Nunca debemos olvidar que todo lo que esté en escena debe ser necesario. No por hacer una escenografía más realista y llena de objetos va a ser mejor. Lo verdaderamente importante es que no haya elementos que entorpezcan el movimiento de los actores. Si además, como es en nuestro caso, es un musical, siempre necesitaremos un espacio mayormente diáfano para facilitar el movimiento de las coreografías.

Hay muchas opciones para construir una escenografía y no tiene que ser necesariamente corpórea.

Ejemplo



Si se decide hacer un interior, se puede utilizar papel continuo de colores o bien pintar papel continuo imitando el papel pintado de las paredes de una casa. Otra opción que se puede emplear es la tela sin tejer que es un material barato y con una gran variedad de colores. En este caso, en cartón, podríamos hacer marcos y los cuadros para decorar las paredes de la casa. Incluso se pueden hacer aparadores o mobiliario en cartón que se peguen directamente en el papel o la tela.

Lo importante en la elección de la escenografía es que el alumnado aporte sus ideas. Que dibujen cómo les gustaría que quedara el escenario para su función de teatro. Cada grupo debería elaborar una propuesta. La escenografía final puede ser un conjunto de lo mejor de cada propuesta. Así todos estarán motivados para su realización, porque habrán aportado ideas y habremos fomentado el trabajo colaborativo.

También se pueden utilizar materiales reciclados, por ejemplo, podemos crear el mar o un barco uniendo entre sí botellas de plástico usadas y pintadas de los colores que nos permitan crear el efecto deseado.

Circo



Casas



Museo



Árboles



## 2.4 Fotografías de escenografías

**Circo y Casas.** Todas las escenografías de las fotos que se adjuntan están hechas con tela sin tejer, cartón y papel.

**Museo.** Los cuadros se han realizado con papel de seda y engrudo. Una vez seco se barniza para que se pueda limpiar posteriormente.

**Árboles.** Los árboles son papel de seda pegado en cartón con pistola de silicona.

**Cartón.** El cartón se puede colorear o dejar de su color y solo perfilarlo con rotulador.

Una propuesta interesante y visual es realizar el vestuario de la misma manera que la escenografía.

Ejemplo



Utilizando camisetas, todas del mismo color, se puede rotular dibujos. Pidiendo a las familias que aporten pantalones o faldas que sean de colores tierra o arena, se crea una escenografía y vestuario similar.

Cartón



## 2.5 Creación conjunta

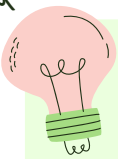
La escenografía y el vestuario van muy unidos y hay que trabajar con un criterio artístico común. Todo dependerá de si el tema de la obra es actual, de época, si transcurre en el futuro o en un mundo fantástico. Todo debe tener coherencia en la puesta en escena. Aunque se pueden mezclar diferentes espacios en una misma obra, la escenografía debe ser coherente con la información que se da al espectador en cada escena.

Por esto, antes de construir se deben tener claras las necesidades de las entradas y salidas y los cambios de escenografía que pide el texto. De ahí, la exigencia de buscar las necesidades específicas para llevar a cabo el musical.

Es muy importante empezar a ensayar antes de iniciar la construcción de la escenografía. Con los ensayos se ve qué es verdaderamente imprescindible y qué necesidades escenográficas reales existen.

Otra opción a tener en cuenta es el escenario diáfano. Tomar esta alternativa es económica y sencilla, aunque es más difícil para trabajar con niños y niñas. El peso de la información del lugar, época y espacio recaería en la utilería.

Ejemplo



Todos los actores vestidos de negro y cada uno lleva un objeto o complemento que identifique su personaje y época. En esta propuesta el actor está muy desprotegido y es necesaria mucha calidad interpretativa. Al ser un musical esta opción podría empobrecer el espectáculo por la carencia de colores y esplendor.

## 2.6 Espacio para la escenografía

Según el espacio del que se disponga se pueden construir objetos corpóreos (muebles, mesas, sillas, etc) que aparezcan en escena. Este tipo de mobiliario puede ayudar o entorpecer, siempre hay que valorar, **sobre todo en los números musicales**, si este tipo de estructuras dificulta el movimiento de los actores en las coreografías.

Se debe tener en cuenta que, si los volúmenes de la escenografía corpórea son grandes, hay que tener espacio en los **hombros** y la **chácena**, por si hubiera cambio de escenario, para poder sacarlo de escena y tener espacio suficiente para que los actores se puedan mover entre cajas.

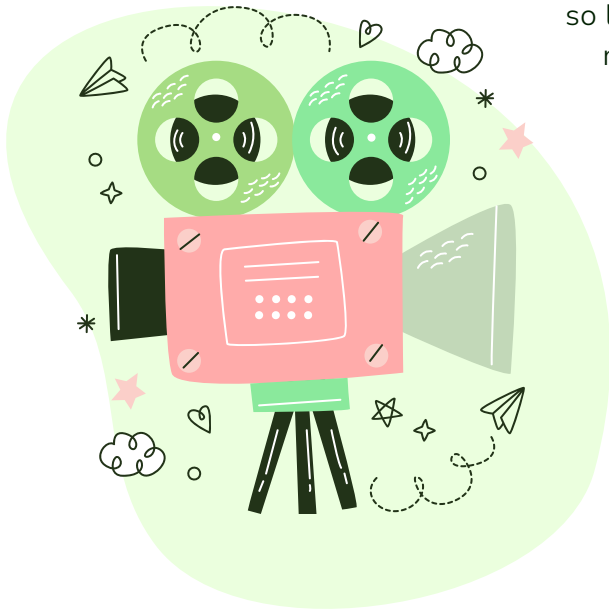
Los hombros son la parte derecha e izquierda del teatro que están en la parte interior, fuera del espacio escénico. La chácena es la parte interior trasera que tampoco está a vista del público. En estos espacios es donde estarán la utilería, vestuario, escenografía y actores mientras no están en escena.

Ejemplo



En la escenografía existe un sofá de 3 plazas que solo está presente en el primer acto. Debe existir una salida por la que se pueda retirar y espacio donde colocarlo entre cajas, sin que el sofá obstaculice las posteriores salidas a escena de los actores.

## 2.7 Proyecciones de escenografía



En las escenografías puede haber proyecciones e incluso la escenografía puede ser una proyección. Actualmente el mundo audiovisual tiene una gran influencia en el teatro y en la vida en general y ver puestas en escena con este recurso es cada vez más habitual. Es un recurso que dinamiza la acción, pero solo se puede llevar a cabo si se tienen medios.

Cada vez que se está proyectando, y se lanza la imagen desde la parte delantera, se inutiliza una parte del escenario para el movimiento de los actores. Se puede proyectar desde la embocadura superior del escenario, pero es fácil que deje inutilizadas partes del escenario.

## 3. Iluminación

**Creatividad, Toma de decisiones responsable, Habilidades de interacción e Identificación y expresión emocional**

El objetivo de la iluminación escénica es dar luz al intérprete, revelar correctamente la forma de todo lo que está en escena, ofrecer la imagen del escenario con una composición de luz que pueda cambiar tanto la percepción del espacio como la del tiempo.

La iluminación en una puesta en escena es muy importante. Habitualmente el equipamiento para este recurso, en los colegios, suele ser pobre.

Lo fundamental en espectáculos infantiles es la luz. Es importante que se vea a los actores, es lo prioritario.

Con la iluminación se guía la mirada del espectador. Esta debe estar siempre orientada hacia los actores que, en ese momento, recaiga la acción.

Es importante saber que solo se debe empezar a trabajar en el diseño de iluminación una vez las escenas estén cerradas. Solo de esta manera se puede saber dónde dirigir la luz.

### 3.1 Transiciones

Para el desarrollo de las transiciones con cambio de decorado lo más apropiado es hacer oscuro o echar el telón.

Si se utiliza el efecto de oscuro para los cambios de escena, la entrada a negro, debe ser progresiva. Si no se dispone de un equipo que pueda facilitar este tipo de transición es mejor evitarlo.

También se pueden hacer los cambios a vista del público con ayuda de efecto sonoro y una buena coordinación de los actores para que sea lo más rápida posible.

Ejemplo



La acción está transcurriendo en el salón de una casa y hay que cambiar a un exterior en la ciudad. Entra efecto de sonido y los actores saldrán a escena para hacer el cambio a vista del público. Los actores tienen que estar muy bien organizados, es como una coreografía más del musical. No se debe correr, pero sí se debe hacer con rapidez y decisión.

### 3.2 Iluminación dirigida a un espacio del escenario

En caso de tener medios técnicos, se pueden iluminar zonas concretas del escenario, donde se realizará la acción principal, dejando el resto en penumbra.

La iluminación para realizar escenas de proscenio es de gran ayuda, ya que se puede dejar en penumbra la parte trasera del escenario de modo que el espectador solo preste atención a la zona iluminada. Si no se dispone de medios para esta posibilidad, se puede igualmente hacer la escena con apoyo de efecto sonoro. Si la escena se traslada a proscenio, el resto del escenario debe permanecer vacío o con los actores congelados, para no interferir en el desarrollo de la escena que se está llevando a cabo en la parte delantera.

Ejemplo



Si el cambio espacial es puntual y se quiere evitar hacer un cambio de escenografía, que distrae al público, los actores avanzarán hasta proscenio y ahí interpretarán su escena. Lo importante es que los actores que estén detrás no se muevan y la mejor opción es que salgan del escenario.

### 3.3 Iluminación como parte de la escenografía

Se dará una tonalidad de luz específica acorde al lugar donde trascorra la acción. Se pueden utilizar filtros de colores, para los focos, que darán una tonalidad a todo el escenario. Es un soporte más para referenciar al espectador el lugar donde se desarrolla la escena. En este caso la propia luz tendría el protagonismo sustituyendo a la escenografía.

Estos efectos deben ir con el soporte del texto. Los actores deberán informar, a través del texto, que se han trasladado a otro espacio, ya que solo con la iluminación puede no llegarse a entender.

Ejemplo



Si la acción transcurre en el mar se ilumina el escenario con luz azul. Si fuera un bosque, luz verde, etc. Se puede apoyar con sonido y/o con el texto de los actores.

Con la luz se pueden transmitir emociones, conseguir espacios más fríos o más íntimos, simular un amanecer o un atardecer, relámpagos, luz de luna, farolas, luminosos de edificios, etc., pero para ello se deben disponer de los medios técnicos necesarios.



### 3.4 Elementos lumínicos

Otro recurso con el que se puede contar para el espectáculo es el uso de linternas, móviles, tablet u ordenador. Este efecto iluminará la cara del actor o actores. Actualmente utilizada mucho.

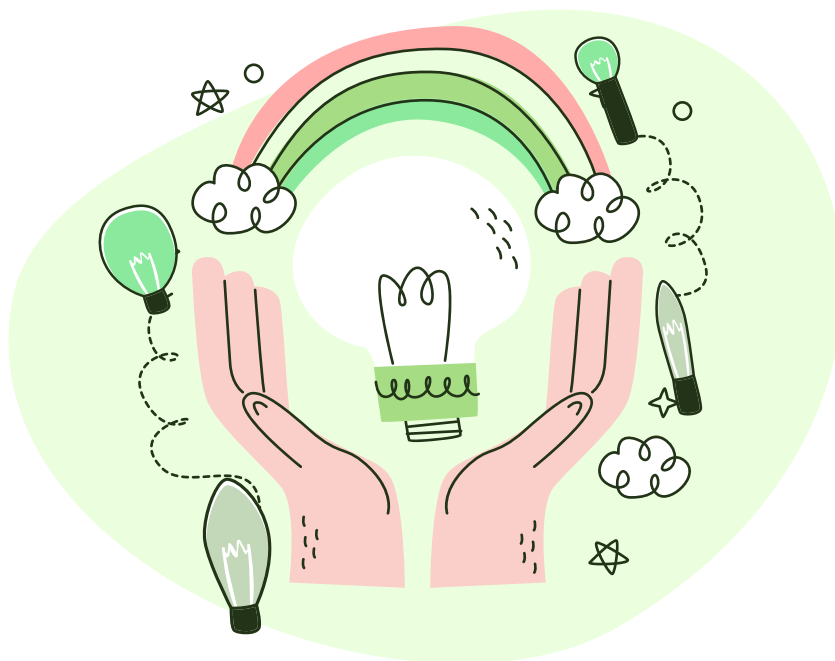
Una linterna te puede trasladar a un campamento, una excursión, la búsqueda de un tesoro... es un efecto que funciona muy bien pero no se debe usar durante mucho tiempo ya que resulta reiterativo para el espectador. Según la capacidad del teatro, sala, o espacio donde se vaya a representar, si las dimensiones son muy grandes, este efecto se puede perder.

También se pueden hacer efectos con guirnaldas, lámparas o cajas iluminadas, fijas o que porten los actores. Una vez que se utilice la iluminación general esta luz queda integrada en la escenografía y no interfiere en la escena.

### 3.5 Iluminación del musical

En los espectáculos musicales la iluminación debe ser más genérica en las coreografías. La luz debe cubrir todo el escenario y dar una buena visibilidad de los actores, a no ser que sea un número íntimo con pocos, donde la luz podría estar más acotada.

El objetivo es ver a los actores. Si no hay recursos, optar por una iluminación general, es la mejor opción



# 4. Espacio sonoro

## Creatividad, Autocontrol y Toma de decisiones responsable

Cuando hablamos del sonido en el teatro, hablamos de **sonido escénico**, y se refiere al universo sonoro de una obra de teatro, es decir, el conjunto de eventos sonoros, prácticas y procedimientos musicales para llevar a cabo el espectáculo.

También comprende la música que se va a utilizar en el musical. En nuestro caso, y dado que las canciones van a ser en directo, el alumnado deberá empezar con los ensayos musicales a la vez que comienza la búsqueda del texto y posteriormente los ensayos de interpretación. Los efectos puntuales se irán acoplando, según las necesidades, en el proceso de ensayos.

### 4.1 Música y transiciones

La música de transiciones y entrada y salida de público para esta producción ya está grabada, por lo que en esta ocasión no hay que preocuparse en buscarla, pero es un punto a tener en cuenta en futuras producciones.

### 4.2 Sonido ambiente

El sonido ambiente nos ayuda a trasladar la escena a un espacio concreto, puede intervenir en toda ella o lanzarse en un momento puntual. Por ejemplo: al comienzo y final de escena. Nunca debe interferir en la interpretación.

Ejemplo



La escena transcurre en la calle: ruido de coches y gente. Junto al mar y playa: olas y niños jugando. En un aeropuerto: avisos de megafonía y gente.

Lo importante es que se escuche a los actores. Una vez lanzado el efecto y que el espectador reconozca el espacio donde se va a realizar la escena, el sonido debe pasar a segundo plano. Solo en excepciones la música estaría por encima de la voz de los intérpretes.

La escena transcurre en una discoteca. En esta ocasión la música debe seguir a un volumen alto, aquí los actores interpretarían esa situación.

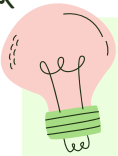
Hoy en día la mayoría de los efectos sonoros (pájaros, tráfico, mar, etc) para dar un ambiente o los efectos puntuales (móvil, timbre, etc.) se pueden encontrar en internet, en portales como:

- <https://pixabay.com/es/>
- <https://www.videvo.net/es/efectos-de-sonido/>
- <https://elements.envato.com/es/sound-effects>
- <https://open.spotify.com/intl-es>

### 4.3 Efectos sonoros puntuales

Los efectos sonoros pueden ser puntuales como el timbre de una puerta, el de un móvil, el de un colegio, el aviso de una estación de tren, etc. Normalmente estos sonidos van marcados por una acción de los actores o provocan una acción en ellos.

Ejemplo



Si llaman al timbre de una puerta, la acción del personaje que llama es la que marca la entrada del efecto. Si suena un móvil los actores deben responder o no pero va marcado por una acción. Si el efecto sonoro es el timbre de un colegio los alumnos recogen sus mochilas para salir de clase.

### 4.4 Microfonía

La microfonía puede ser de ambiente, micros de petaca, micro de mano.

- **La microfonía de ambiente** es la que va en el proscenio en la parte baja del escenario o en la parte delantera superior para recoger la voz de los actores.
- **Micros de petaca:** son micrófonos individuales, que lleva cada actor. Este recurso es muy costoso y delicado. Se suele usar en teatros grandes y con mala acústica.
- **Micro de mano,** es el micro que suelen llevar los presentadores en la mano. Este tipo de micro nos puede ayudar a realizar algún efecto de la obra de teatro.

Ejemplo



Uno de los actores con el micro dentro de cajas da una orden, como el sonido saldrá amplificado los actores de escena pueden interpretar que se asustan o que se rebelan contra una situación. Es un sonido externo que provoca una reacción en los actores.

El micrófono de mano puede ser usado también para canciones o para resaltar monólogos o interpelar al público, cortando el desarrollo de una escena.

# 5. Efectos especiales

## Creatividad

En ocasiones se pueden necesitar efectos de lluvia, trueno, nieve, etc. Este tipo de efecto se puede hacer con sonido, luz y escenografía.

A continuación, se detallan algunas posibilidades para llevar a cabo determinados efectos especiales:

### Efecto de disparo

Se puede hacer con un palo, pisando un extremo del palo contra el suelo, por el otro extremo lo agarramos con la mano y los soltamos, el golpe del palo en el suelo simula un disparo y lo pueden hacer los actores entre cajas.

### Efecto tormenta

Se puede utilizar una máquina de flash, de las que se usan en fotografía, para simular el relámpago, y el apoyo de efecto de sonido grabado o agitando enérgicamente una plancha de hojalata.

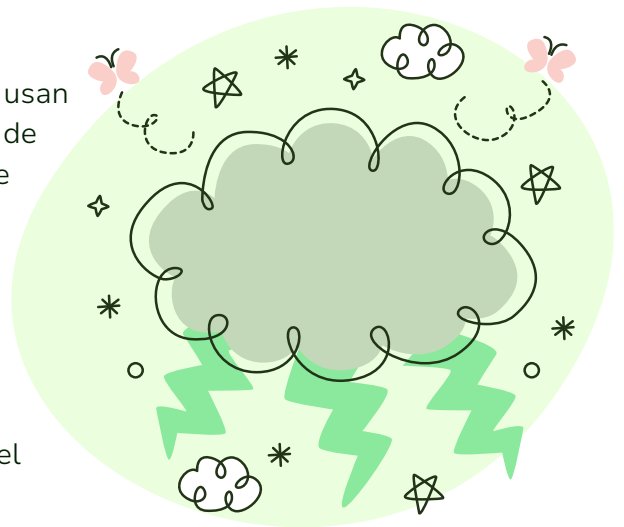
### Efecto de lluvia

Hay palos de agua que emiten ese sonido. Habrá que tener en cuenta el volumen, puede ir apoyado por un micro para que sea perceptible al espectador. Visualmente se pueden añadir cintas de papel plateado que cuelguen de la parte superior.

### Efecto fuego

Se puede realizar con luz y papel celofán de colores.

Hay infinidad de efectos a los que se puede recurrir para la puesta en escena según las necesidades de la obra y el estado emocional de los personajes.



# 6. Vestuario

## Creatividad, Identificación y expresión emocional, Toma de decisiones y Empatía

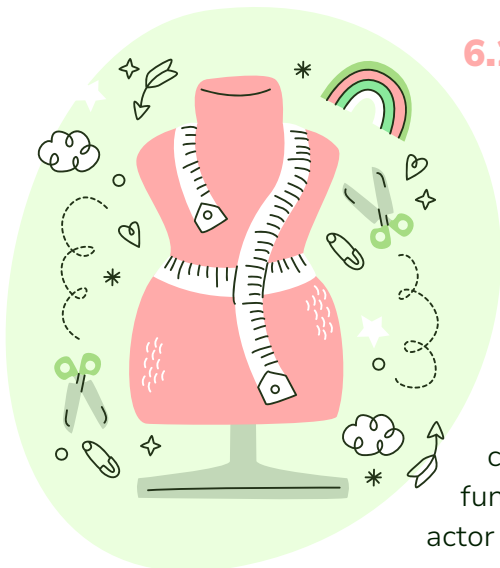
Se refiere al conjunto de prendas, calzado, accesorios y demás utilizados en la escena para definir y caracterizar el personaje. Está estrechamente relacionado con el maquillaje, ya que actúan como complemento el uno del otro en la puesta en escena.

**El vestuario** es otra de las partes más creativas del teatro y donde podemos dar mucho papel a las opiniones del alumnado, en ocasiones también contando con la colaboración de las familias.

### 6.1 Criterio artístico

Es fundamental que sea acorde a la escenografía y que todo el vestuario de los actores esté dentro del mismo registro y para ello la **dirección artística** del espectáculo tiene que ser clara; esto ayudará a la hora de pedir colaboración a las familias y alumnado.

Se deben definir directrices para que visualmente sea armónico y todos los actores estén dentro de un mismo criterio artístico.



### 6.2 Búsqueda del vestuario

Todos los personajes deben tener un vestuario en consonancia a la época, estilo y lugar donde se desarrolla la obra, sin olvidar la línea estética que se ha elegido para todo el espectáculo.

El vestuario ayuda al actor a **transformarse** en el personaje que va a interpretar. Según sus características tendrá una indumentaria específica, dependerá de la edad, profesión, cómo se mueve, su físico, si hace alguna acción específica en la función o si su personaje es un animal, un objeto. Esto ayudará al actor a crear, definir y caracterizar su personaje.

Para la búsqueda de vestuario hay que definir el rol o arquetipos del personaje. Estos facilitarán encontrar un vestuario adecuado y ayudarán en la interpretación y a que se distingan los diferentes personajes de la obra.

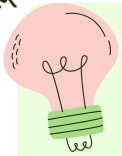
Si se tiene una imagen de cómo se quiere que se caracterice ese personaje es mucho más fácil llegar a un buen resultado.

Los trajes deben ser cómodos, sin dificultar los movimientos para las coreografías, ni los cambios rápidos.

### 6.3 Plasticidad del vestuario

Hay que tener en cuenta los colores que se van a utilizar. Si se decide que todos vayan con vaqueros y camiseta o todos de un mismo color, se facilitará mucho la búsqueda del vestuario, ya que, bastaría con añadir pequeños complementos acordes a su personaje y los intérpretes tendrán una unidad de colores en la puesta en escena.

Ejemplo



Si la función transcurre en un circo, se puede pedir que el alumnado lleve ropa blanca. Para diferenciar los personajes se les añade complementos, un tutu, una pajarita, un bigote, tirantes... Todos los actores llevan complementos iguales de diferente color, de esta manera se consigue unidad, pero cada personaje o grupo en escena cambia de color. Es una solución económica para que los actores lleven un vestuario común.

En toda esta actividad se puede contar con el docente de **Artes Plásticas y Visuales** que puede ayudar y mejorar el resultado.

### 6.4 Complementos

Es recomendable que una persona se encargue de comprar todos los complementos, de esta manera se asegura que los materiales sean los mismos.

Según el tema de la función se pueden buscar complementos: collares, chapas, diademas, anillos, máscaras... Todo se puede realizar en las aulas supervisando el trabajo individual del alumnado, que utilizará los mismos materiales y el mismo criterio artístico.

Consejo



Para definir el vestuario puede ayudar una búsqueda en internet. Tecleando las directrices del personaje, por ejemplo: profesión, época determinada, incluso en el caso de monstruos obtendremos un sinfín de ideas, que pueden ser adaptadas según las necesidades del espectáculo y del alumnado.

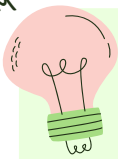
Lo mismo que con la escenografía, el alumnado puede dibujar el vestuario de sus personajes, ya que son ellos quienes los van a interpretar.

## 6.5 Maquillaje y peinado

No hay que olvidar el maquillaje y peinado que, junto con el vestuario, conseguirán la construcción visual del personaje. Son imprescindibles para caracterizar personas mayores, zombies, espectros, animales, marcianos, etc.

Para cambiar el color del pelo hay muchos tipos de spray. También se pueden usar pelucas, pero son materiales más caros y dan mucho calor al actor. Sin duda, el objetivo es que estén cómodos y que los complementos no entorpezcan la interpretación.

Ejemplo



Si hay una actriz que debe hacer de abuelita, lo mejor será un moño y blanquear el pelo con spray. Para el maquillaje con lápiz de ojos marrón hacer líneas de expresión en los ojos, frente, boca y difuminar. Para los maquillajes de cambio de color de cara puedes utilizar todo tipo de productos tipo acuacolor, que se quita con agua es fácil de extender con esponja o pincel.

## 6.7 Cambios de vestuario

En muchas ocasiones los actores deben interpretar varios personajes. Esto conlleva que tengan que cambiar de vestuario. Para desarrollar esta opción hay que tener en cuenta:

### El espacio

Debe ser suficiente para realizar el cambio y colocar el vestuario que se va a utilizar.

### El tiempo

El actor debe tener el tiempo suficiente para realizar el cambio.

### Diseño y realización

En el vestuario hay que tener en cuenta los cambios rápidos, se debe sustituir los botones por cremalleras, automáticos, imanes, etc. Hay que tener cuidado con el uso del velcro, que al despegarlo hace mucho ruido.

# 7. Utilería

## Toma de decisiones responsable, Autocontrol y Creatividad

**La utilería** Incluye todos los objetos utilizados en una función teatral. Son el conjunto de objetos y accesorios utilizados en una representación teatral. Ocupan un lugar muy importante en la puesta en escena. Apoyan al personaje y les da la opción de tener acciones dentro de la función.

*Ejemplo*



Uno de los actores juega a cartas mientras no interviene en la escena.

En ocasiones puede ser el objeto del conflicto de los personajes.

*Ejemplo*



En la primera escena aparece un jarrón chino, que desaparece en la segunda.

Hay parte de la utilería que viene acotada en el texto y se sabe desde el primer momento que hay que contar con ella. A lo largo de los ensayos aparecerán situaciones, dentro de la función, en las que la utilería apoyará o será la excusa para realizar la escena.

*Ejemplo*



Salón de una casa. Están dos padres despidiéndose de la abuela. Cuando han salido, la abuela los llama porque se han dejado una bolsa. Aquí los personajes vuelven a entrar. Esta acción vendrá acotada por el texto. Otro ejemplo: Un personaje se deja un paraguas en escena y vuelve a por él hablando de su miedo a las tormentas.

Los actores deben ocuparse de su utilería. Antes de comenzar los ensayos y las funciones deben dejarla preparada cerca del lugar por el que hacen la entrada al escenario, e integrarlo en su actividad. A esta acción en el teatro se le llama “hacer la pasada”

Hay veces que la utilería es parte del vestuario.



Ejemplo



Si en una escena hay un médico y lleva un maletín o un fonendoscopio, aunque es utilería, es un complemento a su vestuario.

La utilería también debe tener un criterio artístico acorde a la época donde transcurre la obra. Y, por supuesto, ser un complemento a la escenografía y al vestuario.

Es conveniente hacer un listado con las necesidades de utilería y ensayar lo antes posible con ella.

Después de todas estas pautas, es hora de que empiece el trabajo en las aulas y el escenario para conseguir una obra que entusiasme a todos, familias, artistas y docentes.

## ¡Que empiece la función!



## 8. Glosario

### **Acotación**

Nota del dramaturgo en una obra teatral para indicar la acción o el movimiento de los personajes. Cada una de las notas que se ponen en la obra teatral, relativas a la acción de los personajes y al servicio de la escena. Generalmente van en cursiva y entre paréntesis.

### **Acto**

División externa de una obra en partes más o menos iguales en función del tiempo y desarrollo de la acción. Cada una de las partes principales en que se divide una obra teatral. La división de la obra en tres actos es una costumbre que se afianza en el naturalismo.

### **Actor/Actriz**

Persona que interpreta una acción, ya sea mediante improvisación o basándose en textos en una obra teatral, cinematográfica, radiofónica o televisiva.

### **Aforar**

Ajustar adecuadamente elementos escenográficos a fin de ocultar a la vista del público las partes del escenario donde se encuentran elementos técnicos fuera del área de actuación.

### **Caja escénica**

Volumen construido que abarca desde su nivel inferior hasta la cubierta de un edificio conformando un escenario de teatro.

### **Caracterización**

Arte de reproducir el personaje. En teatro, se refiere también a ese arte por parte del actor, gracias a la utilización del maquillaje y la indumentaria.

### **Chácena**

Espacio rectangular situado detrás del escenario, utilizado para acceder a él, darle profundidad o depositar y almacenar objetos.

### **Dramaturgia**

Género literario, cuyas obras consisten en dramas teatrales; en representaciones de situaciones ficcionales mediante personajes, acciones y diálogos, en principio para ser puestos en escena en un teatro.

**Efecto**

En la técnica de algunos espectáculos, truco o artificio para provocar determinadas impresiones.

**Embocadura**

Abertura del escenario de un teatro a través de la cual el público puede ver la escena.

**Escena**

Parte de la obra teatral donde se desarrolla un problema, situación o incluso el desenlace de un conflicto.

**Escenario**

Parte del teatro u otro lugar destinado a la representación de un espectáculo ante un público.

**Escenografía**

Es todo lo que se pone en la escena para dar la idea del lugar y época en que se desarrolla la acción. Puede ser un telón pintado al fondo, una mesa, un árbol o un arco y toda clase de invenciones o simplemente un detalle que ayude al público a imaginar el lugar.

**Espacio escénico**

Lugar donde se lleva a cabo la obra de teatro o representación teatral. Suele dividirse en tres partes: tercer plano (zona posterior), segundo plano (la parte central) y primer plano (la zona frontal del escenario).

**Foro**

Parte del escenario más alejada del público; está delimitada por el espacio que queda desde el último telón o fondo de decorado hasta la pared. Sirve de almacenaje y de paso a los actores de un hombro a otro sin ser vistos.

**Hombros**

Cada uno de los dos espacios laterales del escenario, invisibles para el público, contiguos a la escena visible.

**Improvisación**

Disciplina escénica cuyo objetivo fundamental es contar historias creadas en el momento justo en el que se están produciendo y se están mostrando al público.

**Personaje**

Cada uno de los seres reales o imaginarios que figuran en una obra literaria, teatral o cinematográfica.

**Proscenio o Corbata**

Parte del escenario que se encuentra más próxima a los espectadores. Este área va desde el mismo borde del escenario hasta el telón delantero.

**Telón**

Cortina de gran tamaño que se coloca en el escenario para poder subirse y bajarse durante toda la obra y dividir los diferentes actos de las obras de teatro.

**Texto teatral**

Obra literaria escrita para ser representada en un teatro y ante un público. Se trata de un texto escrito que se convierte en acción al ser representado por los actores y actrices en el escenario.

**Trama**

Conjunto de acontecimientos, en orden cronológico, que suceden en una historia.

**Transición**

Cambio de escena, cuando se produce sobre la escena anterior: entra o sale un personaje, se cambia de espacio.

**Utilería o Atrezzo**

Conjunto de objetos y enseres necesarios para una representación escénica.

**Vestuario**

Conjunto de prendas, trajes, complementos, calzados, accesorios, utilizados en una representación escénica para definir y caracterizar al personaje.

# Crea tu Historia Musical

CUADERNILLO  
PARA LLEVAR A  
CABO UNA PUESTA  
EN ESCENA

[www.educacionresponsable.org](http://www.educacionresponsable.org)



FUNDACIÓN  
BOTÍN