

LUNES, 22 DE MAYO DE 2023, 10,30 H
AUDITORIO DEL CENTRO BOTÍN

DIRIGIDO A ALUMNOS DE 3º Y 4º EP

OBRAS DE:

Charles Ives (1874- 1954), Manuel de Falla (1876 - 1946), Francis Poulenc (1899-1963), Owen Underhill (1954), José Evangelista (1943), Dorothy Chang (1970)

INTÉRPRETES:

TURNING POINT ENSEMBLE (CANADÁ)

Steven Denroche, trompa; Mary Sokol Brown, violín; Domagoj Ivanovic, violín; Sarah Kwok, viola; Isidora Nojkovic, violoncello; David Brown, contrabajo; Brenda Fedoruk, flauta; David Owen, oboe; AK Coope, clarinete; Ingrid Chiang, fagot; Katherine Evans, trompeta; Jeremy Berkman, trombón; Janelle Nadeu, arpa; Jonathan Bernard, percusión; Jane Hayes, piano; Robyn Driedger-Klassen, soprano.

Director: **Owen Underhill**

**FICHA DIDÁCTICA Y PRESENTACIÓN
DE LA SESIÓN:**

ESTEBAN SANZ VÉLEZ

MÚSICA DE CÁMARA EN MIL FORMAS

La palabra *ensemble* es la denominación habitual para referirse a una agrupación musical polivalente, es decir, sin una plantilla fija de instrumentos sino que se adapta a las necesidades que requieran las diferentes obras incluidas en un mismo programa, eso sí, todas de cámara (no sinfónicas). Además, los ensembles son, por lo general, grupos especializados en repertorio de los siglos XX y XXI, ese que denominamos habitualmente como “música contemporánea”, es decir, la escrita desde el año 1900 (aproximadamente) hasta hoy.

Por tanto, los ensembles se caracterizan por su flexibilidad, de tal manera que podemos encontrar en un mismo concierto de un ensemble cualquiera piezas para un único instrumento, pero también para dúo, trío, cuarteto, etc., hasta llegar a una agrupación relativamente grande (entre 10 y 15 músicos).

En el concierto de hoy tendremos oportunidad de comprobar todos estos detalles y de disfrutar, además, de obras muy distintas, con propuestas tan variadas como atractivas, algunas de las cuales juegan incluso con la espacialidad (el sonido nos llega desde diferentes puntos de la sala). Como siempre, en un ambiente participativo y lúdico, abierto a la expresión emocional y creativa de todos los asistentes.



DATOS DE LA SESIÓN

PARA EL DOCENTE

PROGRAMA:

El concierto didáctico en el Centro Botín constará de una selección de las siguientes obras o movimientos que se podrán presentar de manera parcial y alterado su orden:

Música de cámara en mil formas

Charles Ives (1874- 1954). *The Unanswered Question* (1908) (La pregunta sin respuesta) (6')

Manuel de Falla (1876 - 1946). *Psyché* (1924) (5')

Francis Poulenc (1899-1963). *Sonata para trompa, trompeta y trombón* (1922) (8')

Owen Underhill (1954). *Bee Studies I - A Comparative Study* (Estudios apícolas I - Un estudio comparativo) (6')

Charles Ives -*Largo* (1901) (6'). -*Adagio cantabile* (2'). -*In Re con moto* (3'). -*Adagio sostenuto* (2')

Dorothy Chang (1970). *Shelter* (Arpa solo) (6')

José Evangelista. *Guirnaldas españolas - 12 melodías populares* (10')

Owen Underhill. *Trombone Walking* (Trombón andante) (Trombón solo) (4')

Charles Ives. *The Housatonic at Stockbridge* (1914) (arr. Underhill) (12')

LAS OBRAS:

El espectáculo camerístico del Turning Point canadiense. (Extracto de las notas al programa del concierto para público general)

Las bellas sonoridades musicales que configuran el repertorio del Turning Point Ensemble de Canadá consiguen que sus conciertos sean un auténtico espectáculo. Los instrumentistas se despliegan por la sala, mezclándose entre el público para crear una experiencia interactiva entre la música, los intérpretes y el público.

Obras clásicas del siglo XX se enlazan en este programa con la investigación musical que aporta el siglo XXI y que incluye todo un mundo de formas y sugerencias sonoras. El estilo netamente norteamericano de Charles Ives, con divertidas alusiones a lo popular, se funde con las sutilezas del canadiense Owen Underhill, compositor y director del Turning Point Ensemble e investigador de la conducta sonora de las abejas con sus Bee Studies I y II. Junto a ellos, dos españoles: el gran maestro Manuel de Falla que pone música al mito de Psyché, y el valenciano José Evangelista, que se recrea en las melodías populares de España. Para acabar, una cita a lo clásico del francés F. Poulenc y otra de la americana Dorothy Chang para arpa solo. En fin, un concierto de experiencias inolvidables.



DATOS DE LA SESIÓN

PARA EL DOCENTE

LOS INTÉRPRETES:

Turning Point Ensemble (Vancouver - Canadá, 2002) es un grupo cuyo prestigio internacional le sitúa entre los más solicitados del mundo. Su objetivo se centra en fomentar la divulgación de la música contemporánea, aumentando su conocimiento y disfrute entre todos los públicos. Turning Point Ensemble ha demostrado poseer un talento musical espectacular y conectar el repertorio del siglo XX con obras contemporáneas a través de una programación inteligente y presentaciones innovadoras. Su flexible estructura permite al Ensemble canadiense construir colores sinfónicos con la sensibilidad de un grupo de cámara que brilla tanto en conciertos como en giras y grabaciones, presentando regularmente producciones interdisciplinarias de ópera, teatro, danza, cine y artes plásticas.



PALABRAS CLAVE:

Charles Ives/ Manuel de Falla / Francis Poulenc/ Ensemble / Trompa / Violín / Viola / Violonchelo / Contrabajo / Flauta / Oboe/ Clarinete / Fagot / Trompeta / Trombón / Arpa / Percusión / Piano / Soprano

AUDIOS PARA LAS ACTIVIDADES:

MÚSICA 1 Francis Poulenc (1899-1963). Sonata para trompa, trompeta y trombón. 00:00 - I. Allegro moderato. Grazioso

MÚSICA 2 Manuel de Falla (1876 - 1946). Psyché (1924) (5')

MÚSICA 3 Owen Underhill. Trombone Walking (Trombón andante) (Trombón solo) (4')

MÚSICA 4 Francis Poulenc (1899-1963). Sonata para trompa, trompeta y trombón. 03:48 - II. Andante: Très lent

MÚSICA 5 Francis Poulenc (1899-1963). Sonata para trompa, trompeta y trombón. 06:50 - III. Rondeau: Animé

MÚSICA 6 Dorothy Chang (1970). Shelter (Arpa solo) (6')



AYUDA PARA LA PREPARACIÓN

ACTIVIDADES EN EL AULA

Esta segunda sección presenta unas **DINÁMICAS TIPO**, es decir, sencillas propuestas estándar que son solo una guía para el docente, quien deberá **adaptarlas y complementarlas a su gusto sin perder nunca de vista el objetivo principal acorde con Educación Responsable**: promover a través de las experiencias musicales el desarrollo emocional, social y creativo del alumnado.

DINÁMICAS ESTÁNDAR
3º - 4º DE EDUCACIÓN
PRIMARIA

Antes y después de la sesión incidiremos, sobre todo, en:

IDENTIFICACIÓN/EXPRESIÓN EMOCIONAL, EMPATÍA, HABILIDADES DE INTERACCIÓN, CREATIVIDAD.

Para el momento de la sesión, en:

IDENTIFICACIÓN/EXPRESIÓN EMOCIONAL, AUTOCONTROL Y HABILIDADES SOCIALES.

A ANTES DE LA SESIÓN

Estimula el interés del alumnado por la experiencia que viviremos en el concierto para escolares en el Centro Botín, organizado expresamente para ellos por la Fundación Botín / *Educación Responsable*.

UTILIZA

Música 1 de la sección inicial de esta Ficha didáctica, así como otras a elegir libremente entre el resto del programa

DINÁMICA

Proporcionar algunos datos sobre el contexto y los contenidos pero, sobre todo, abrir distintas vías estimulantes y placenteras de acercamiento a este concierto será la mejor manera de conseguir que la experiencia en el Centro Botín resulte significativa para nuestro alumnado.

1. (Audición). Antes de nada vamos a oír esta grabación de una persona hablando (ponerlo a partir del minuto 1 y solo sonido, sin imagen) y vamos a intentar adivinar a través de su voz cómo es y cómo está esa persona, es decir, primero si es joven o mayor, niño, niña, hombre, mujer... y después cómo se siente en ese momento, si está enfadada, feliz o cualquier otra cosa. Por último, una cosa más: Con independencia de cómo se siente en ese momento en que habla ¿podríamos quizá deducir cómo es esa persona, es decir, si se trata de una persona habitualmente amable o violenta... si es en general más bien feliz o desdichada, etc.)?



AYUDA PARA LA PREPARACIÓN

ACTIVIDADES EN EL AULA

2. (Audición y puesta en común) Vamos ahora con un audio musical. Sin dar ningún dato (ni mostrar la imagen en caso de que el video disponga de ella), escucharemos la **Música 1** pidiendo al alumnado, únicamente, que imagine que ahora oye a una persona de carne y hueso como la de antes (para evitar equívocos denominaremos a la de antes Persona A y a la de ahora Persona B), pero que se expresa y nos habla no con palabras como aquella sino mediante sonidos musicales. Tras la audición plantearemos cuestiones del tipo que sigue:

- ¿Cómo crees que se sentía esta Persona B en ese momento? ¿estaría triste o alegre, tranquila o nerviosa? ¿Con miedo o quizá confiada? (etc.)
- ¿Coincidimos todos en una misma opinión acerca de cómo se sentía u opinamos cosas distintas unos y otros? ¿Por qué puede ocurrir esto? Por cierto ¿nos sucedió igual, quizás, en el paso 1 con la voz de aquella Persona A? ¿Por qué?
- Y más allá de cómo se sentía en ese momento la Persona B, ¿cómo crees que era de manera habitual (su carácter, etc.)?

3. (Audición y debate). Volvamos a oír la **Música 1** (Si es el caso, ahora puede ir con la imagen) pero centrémonos ahora exclusivamente en lo musical (es decir, sin pensar en ninguna persona de carne y hueso sino solo en hechos musicales). Tras la audición plantearemos las siguientes cuestiones:

- ¿Nos resultaba conocida o familiar esta música o más bien lejana y extraña? ¿Por qué?
- ¿De qué época podría ser esa música (muy antigua, algo antigua, moderna, muy moderna...)?
- ¿Qué instrumento/instrumentos y/o voz/voces estaban sonando?
- ¿Te gusta esta música? ¿Por qué?

4. Para terminar, el profesor/a da unas nociones sobre el concierto al que se asistirá en el Centro Botín. Según su criterio introduce autores, títulos, intérpretes, plantilla instrumental o vocal, alternando todo con una explicación sobre el propio Centro Botín y la experiencia que viviremos.



AYUDA PARA LA PREPARACIÓN

ACTIVIDADES EN EL AULA

ANTES DE LA SESIÓN

B Facilita al alumnado vías de acercamiento socioemocional a la música de nuestro concierto, estimulando su capacidad de análisis al mismo tiempo que su creatividad.

UTILIZA

Músicas 1, 2, 3, 4 y 5 de la sección inicial y las imágenes del ANEXO 1 de esta Ficha didáctica.

DINÁMICA

Toda música configura un espacio, un entorno hecho de sonidos, y nos transporta a un lugar de algún modo habitable... Experimentaremos, compararemos y reflexionaremos acerca de lo que nos transmiten y cómo nos hacen sentir distintos espacios físicos y musicales.

- Mostrando al alumnado, por orden, las imágenes del ANEXO 1, cada cual tiene que escribir en una hoja una, dos, tres palabras como máximo que definan lo que le transmite o cómo le hace sentir la vista de cada imagen (por ejemplo, imagen 1: paz, tranquilidad...).
- (Puesta en común). Volvemos a mostrar cada imagen y cada alumno lee en alto las palabras que le sugirió cada una (Podemos ir anotándolas en la pizarra y agrupándolas por categorías).
 - ¿Hemos coincidido, más o menos, en similares estados de ánimo? ¿Quizá no? ¿Por qué?
 - ¿Cómo pueden afectarnos los diferentes colores, luces, formas de las estancias que muestra cada imagen?

- ¿Qué diferencias podemos experimentar cuando nos encontramos, por ejemplo, en la sala de espera del médico y cuando estamos merendando sobre una manta a la orilla de un río?
- Con independencia de lo diferente de ambas situaciones psicológicas anteriores ¿de qué manera puede influir en nuestro estado de ánimo simplemente el espacio en que transcurre cada una de ellas (sala de espera de la consulta / río)?
- ¿Qué diferencias puede haber entre contemplar la foto de una cualquiera de esas habitaciones y estar físicamente en ellas?



AYUDA PARA LA PREPARACIÓN

ACTIVIDADES EN EL AULA

3. De la misma manera, oímos los primeros fragmentos musicales de cada una de las **Músicas 2, 3, 4 y 5**. Mientras, cada alumno describe con un par de palabras o tres el “ambiente” que le sugiere cada una de esas músicas.

4. (Puesta en común). Como hicimos antes con las imágenes, repasamos ahora cada fragmento musical del paso anterior mientras cada alumno/a lee en alto las palabras que le sugirió cada uno de ellos, planteándonos luego preguntas similares:

- ¿Hemos coincidido todos, más o menos, en señalar estados de ánimo parecidos en los respectivos fragmentos o quizá no?
- ¿Cómo pueden afectarnos los diferentes colores, luces, aristas musicales de cada uno de los fragmentos? (pensar en los ritmos, las velocidades de los acontecimientos sonoros, los diferentes colores instrumentales o vocales, los colores armónicos...).
- Volviendo al anterior ejemplo de la sala de espera de un médico y de la merienda a la orilla de un río ¿Cómo creemos que cambiaría cada una de esas dos situaciones si estuviéramos oyendo por ejemplo la **Música 1** (o bien la 2, la 3, la 4, la 5)?

5. Por último: ¿Qué “espacio musical” crees que le iría bien al espacio físico que se muestra en esta imagen (ANEXO 2)? Dicho de otro modo: ¿Cómo sería para ti la música que mejor se adecuaría a dicho espacio? (Qué ritmos tendría, qué tipos de instrumentos, qué colores o armonías sonarían, qué densidades o texturas presentaría, qué emociones transmitiría...)



AYUDA PARA LA PREPARACIÓN

ACTIVIDADES EN EL AULA

DESPUÉS DE LA SESIÓN

C Cierra de manera creativa y a ser posible colaborativa la experiencia en torno a este concierto.

UTILIZA

Música 6 de la sección inicial de esta Ficha didáctica.

DINÁMICA

Podemos captar lo que nos transmite y hace sentir una música y expresarlo luego no con palabras sino a través de gestos, movimientos, ritmos y sonoridades corporales, es decir, mediante un tipo de lenguaje más cercano y fiel a lo musical que el habla.

Después de haber asistido al Centro Botín, oiremos una de las piezas del concierto y traduciremos el lenguaje de los sonidos a un lenguaje corporal. Se trata de contar de otra manera lo que la música nos transmite mediante sonidos, ritmos, armonías, y lo haremos en grupos de dos. Además, no valdrá utilizar palabras, es decir, utilizaremos solo lenguaje corporal (mimo). Sí nos podemos servir de ruidos y sonidos.

1. Se forman grupos por parejas y se escucha con atención la **Música 6**. (Si es necesario un par de veces o incluso tres).

2. Tras la audición, cada pareja trabaja por su cuenta. Hay que ponerse de acuerdo en la historia que queremos contar a partir de la música oída, las emociones que nos transmite la pieza y por tanto las emociones que queremos transmitir a nuestro público, y luego construir entre los dos una narración sin palabras, es decir, solo mediante gestos, movimientos, expresiones de la cara... Se pueden incluir ruidos y/o sonidos como golpear una mesa o el chirriar de una puerta, por ejemplo, pero no palabras.
3. Cuando todas las parejas tienen su historia, cada una va saliendo y contando (representando) dicha historia al resto, que hace de público.



AYUDA PARA LA PREPARACIÓN

ACTIVIDADES EN EL AULA

4. Por votación, se elige la historia mejor (más ajustada a la música, más emocionante, más creativa...) y se establece después un pequeño debate mediante preguntas de este tipo:
- ¿Por qué la propuesta ganadora resultó la más atractiva y creativa?
 - ¿Hubo quizá alguna propuesta con cosas atractivas en lo creativo (originalidad, etc.) pero que quizá no nos llegó igual que la otra? ¿Por qué?
 - ¿Han coincidido todos los grupos en contar la misma historia o al menos parecida? ¿Sí/No, por qué?
 - Más allá de la anécdota que cada grupo contaba, ¿han coincidido todos los equipos en dar a su narración un mismo contenido, significado o registro emocional? ¿O quizá algunos equipos vieron de forma muy distinta esa misma música? ¿Por qué? Etc.

5. (Puesta en común). Para terminar, centremos nuestra atención en cómo nos hemos sentido mientras realizábamos la actividad (Qué emociones hemos experimentado mientras la llevábamos a cabo con nuestro compañero/a; cómo influía la música en nuestras emociones en cada momento, etc.).
6. (Opcional). Podemos redondear la actividad volviendo a oír la **Música 6.**



ANEXO 1

(ACTIVIDAD B/1)



Imagen 1

ANEXO 1

(ACTIVIDAD B/1)



Imagen 2

ANEXO 1

(ACTIVIDAD B/1)

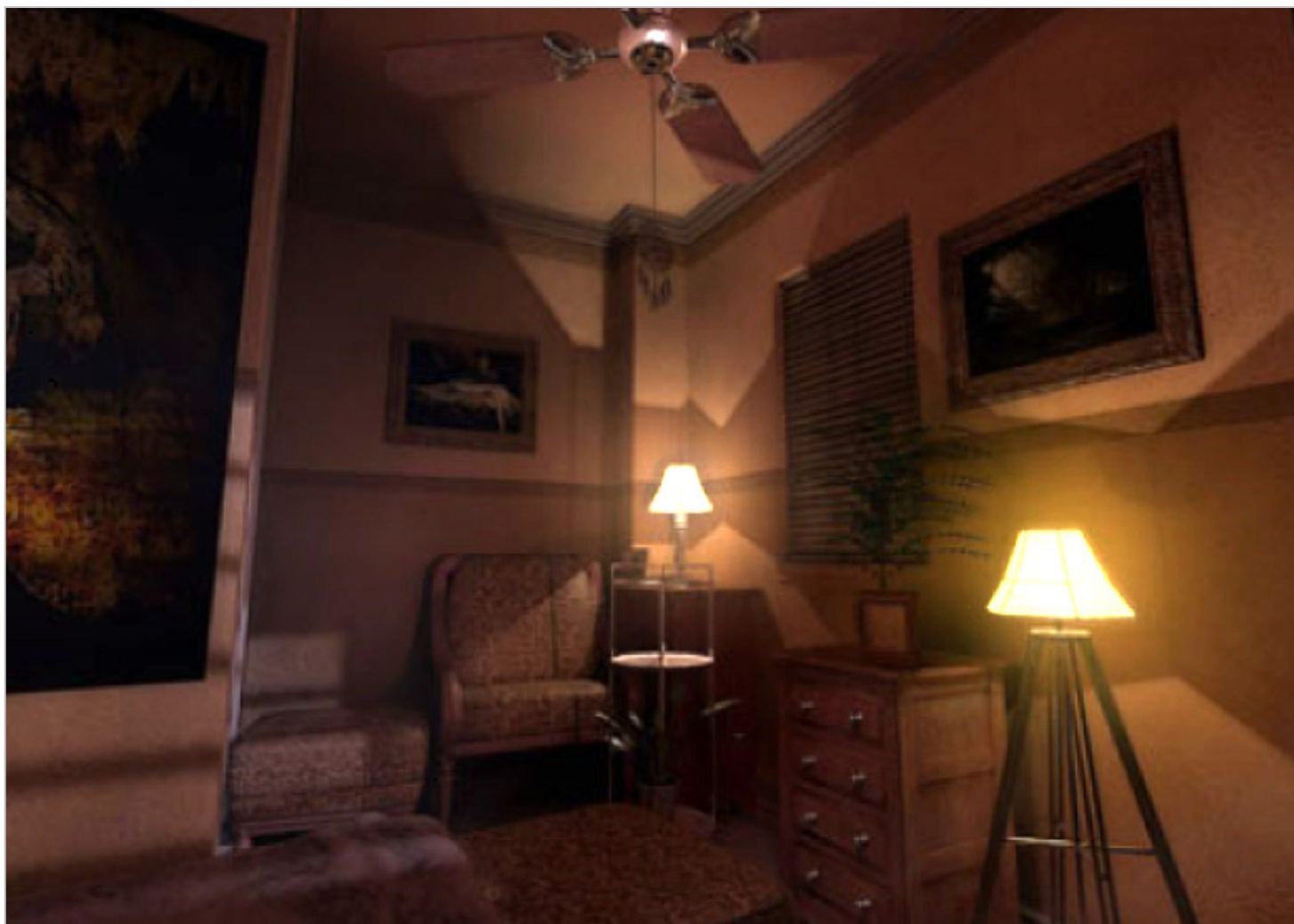


Imagen 3

ANEXO 1

(ACTIVIDAD B/1)



Imagen 4

ANEXO 2

(ACTIVIDAD B/5)



Imagen 5



SESIONES
MUSICALES

ER
EDUCACIÓN
RESPONSABLE


FUNDACIÓN
BOTÍN